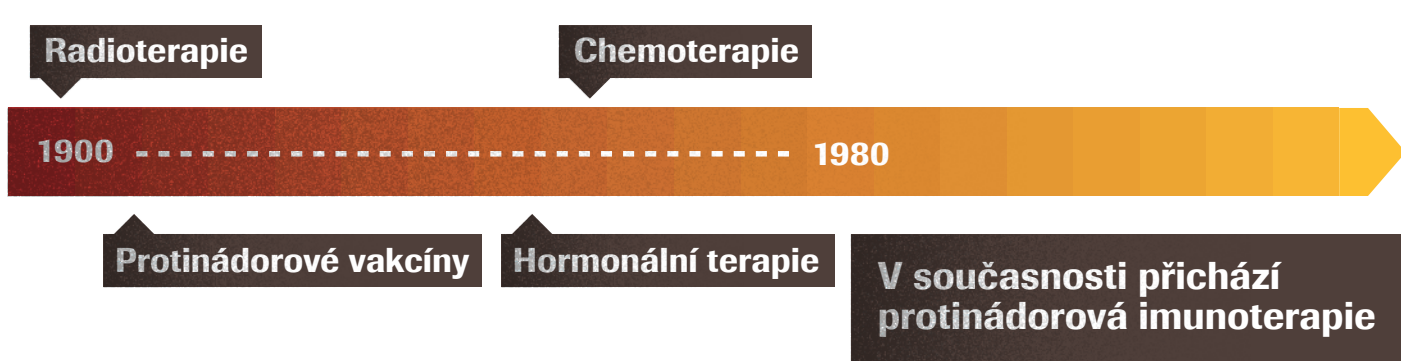


Rakovina močového měchýře

Fakta

Léčba v čase

Za více než 30 let¹ nebyly v léčbě metastatického nádoru močového měchýře učiněny téměř žádné nové objevy.



V číslech²

Rakovina močového měchýře je devátým nejčastějším nádorovým onemocněním na světě.

Celosvětový výskyt rakoviny



Výskyt onemocnění

Svět

ČR

430 000

nově diagnostikovaných v roce 2012

165 000

úmrť každý rok

2x

více postihuje bělochy než ostatní rasy

65 let

nádor se nejčastěji vyskytuje u osob starších 65 let

3x

častěji onemocní muži než ženy

6.

nejčastěji diagnostikovaný nádor u mužů

13.

nejčastější nádor u žen

20

diagnostikovaných případů připadá na 100 tisíc osob

2 000

lidí ročně onemocní rakovinou močového měchýře

1 000

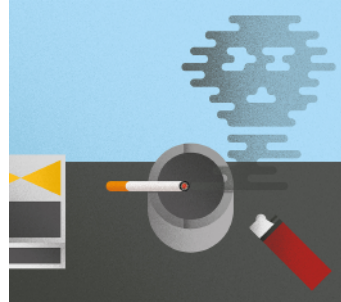
lidí ročně na rakovinu močového měchýře země

Rizikové faktory



Až 80 % případů rakoviny močového měchýře je spojováno s vlivem životního prostředí.

Mezi skupiny ohrožené onemocněním patří mimo jiné i řidiči z povolání nebo automechanici, dále také lidé pracující s rozpouštědly nebo výfukovými plyny.



Největším rizikovým faktorem je jednoznačně kouření.

Riziko rozvoje onemocnění u kuřáků je až 6x vyšší než u nekuřáků.



Dědičnost onemocnění nebyla prokázána.

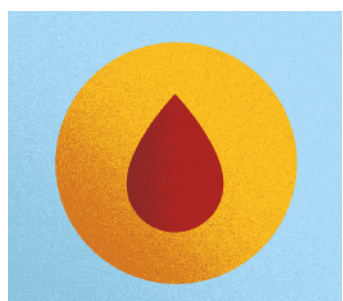
Zhoubný nádor močového měchýře patří mezi onemocnění, při jejichž vzniku se mohou uplatňovat faktory zevního prostředí a profesního rizika.



Konzumace kávy nezvyšuje riziko vzniku onemocnění.

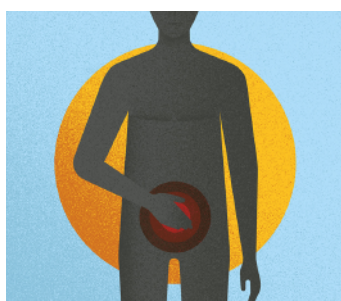
Daleko větší dopad na vznik onemocnění mají nežádoucí vlivy prostředí, jako je kouření a profesní zátěž.

Nejčastější příznaky³



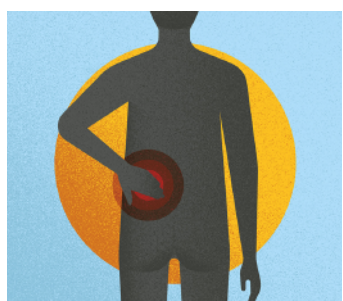
Krev v moči

V počátečních stádiích onemocnění jsou obtíže pacienta minimální. U 75 % pacientů se ale vyskytuje krev v moči – hematurie.



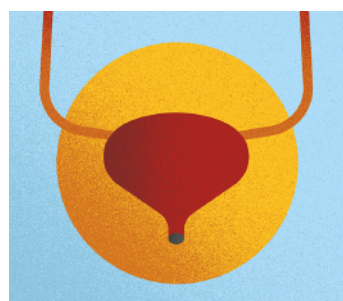
Bolesti břicha

Krevní sráželiny mohou zabránit odtoku moči a hromadit se v močovém měchýři, což může vést k akutní bolesti v podbříšku.



Bolesti v oblasti bederní páteře

Výjimečně se onemocnění může projevit bolestmi v bedrech. Ty způsobuje městnání moči ve vývodném systému nad močovým měchýřem při uzavření vývodu močovodu nádorem.



Podrážděný močový měchýř

Dráždivé příznaky, bolestivé a časté močení a naléhavé nutkání bývá často příznakem pokročilého onemocnění.

Prognóza

Prognóza onemocnění u žen je horší než u mužů.

Přibližně **1 z 10 diagnostikovaných zhoubných nádorů močového měchýře** je v době diagnózy rozšířena v podobě metastáz do dalších orgánů.⁴

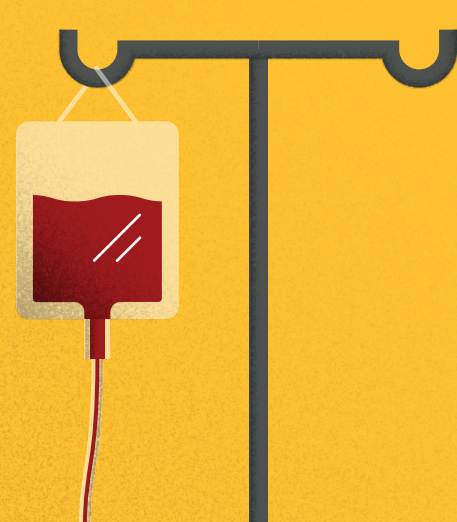
Pokročilá stádia zhoubných nádorů močového měchýře mají **velice špatnou prognózu.**

Pouze

20 %

pacientů přežije po

5 letech od diagnózy



Z této statistiky vyplývá, že je vysoká potřeba nových možností léčby.

Reference

1. Powles T et al. MPDL3280A (anti-PD-L1) treatment leads to clinical activity in metastatic bladder cancer. Nature 2014; 515(7528): 558–62
2. Ferlay J et al. GLOBOCAN (anti-PD-L1) treatment leads to clinical activity in metastatic bladder cancer. Nature 2014; 515(7528): 558–62
3. National Cancer Institute: PDQ® Bladder Cancer Treatment. Bethesda, MD: National Cancer Institute. Date last modified July 2015. Available at: <http://www.cancer.gov/types/bladder/patient/bladder-treatment-pdq>. Accessed August 2015
4. National Cancer Institute: SEER Stat Fact Sheets: Bladder Cancer. Available at: <http://seer.cancer.gov/statfacts/html/urinb.html>. Accessed September 2015