

Triple negativní karcinom prsu

Každoročně karcinomem prsu onemocní v České republice **7 400 pacientek**.¹ Přestože je triple negativní karcinom vzácně se vyskytující typ karcinomu prsu, každoročně postihuje **15 %** z celkového počtu pacientek, které karcinomem prsu onemocní.²



Koho postihuje?

Triple negativní karcinom prsu je častěji diagnostikován u těchto žen:



jsou mladší
50 let³

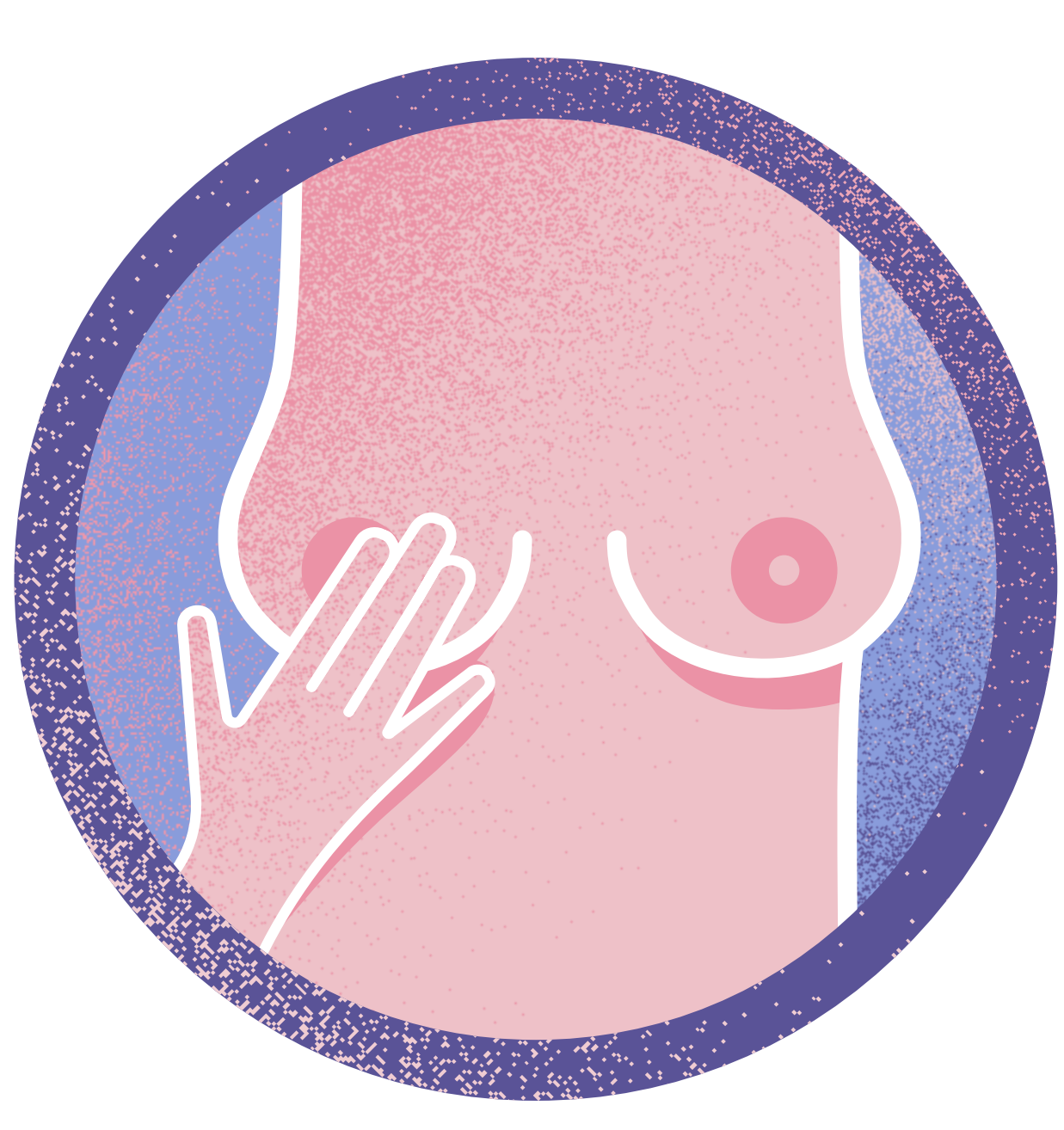
v rodinné anamnéze se
vyskytuje karcinom prsu²

mají mutaci
genu BRCA1²

Proč je triple negativní karcinom prsu tak nebezpečný?

Ve srovnání s jinými typy:

Bývá obtížnější jej diagnostikovat, protože mladší ženy mají hustší prsní tkáň a karcinom může být obtížnější u nich odhalit.⁴



Je to agresivnější onemocnění, postupuje rychleji než ostatní typy.⁵



Pacientky mohou sice dobře reagovat na chemoterapii, avšak možnosti léčby jsou omezené a rakovina má tendenci se vracet a šířit neboli metastazovat do jiných orgánů v těle, nejvíce do mozku a plic.⁸

Triple negativní karcinom prsu. Co je to?

Triple negativní se nazývá, jelikož **nejsou přítomny tři nejčastější typy receptorů**, které se vyskytují na povrchu buňky a které ovlivňují dělení buněk karcinomu prsu:^{6,7}

Karcinom prsu s pozitivitou hormonálních receptorů.

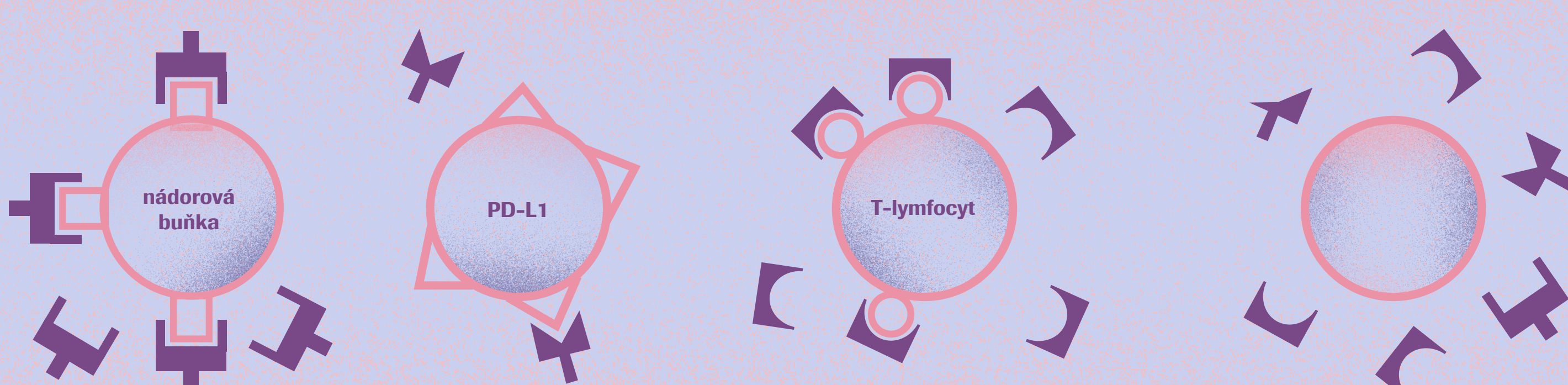
(na povrchu buňky se vyskytují receptory pro hormony estrogen a/nebo progesteron)

HER2-pozitivní karcinom prsu.

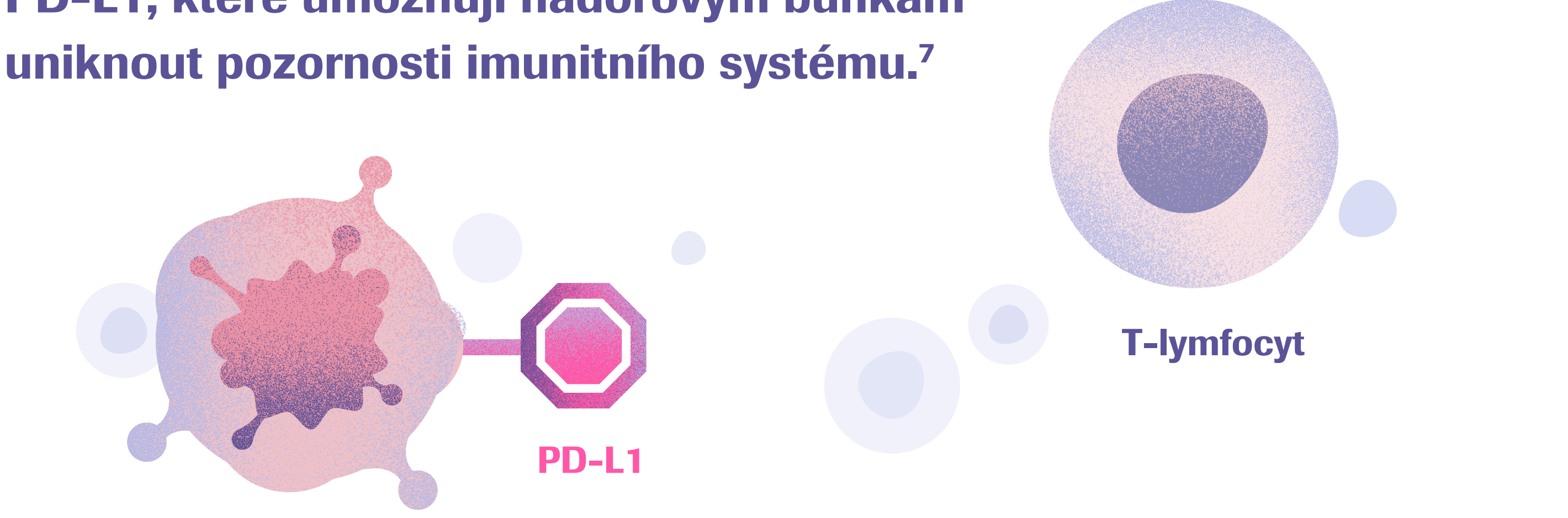
(na povrchu buňky se ve zvýšené míře vyskytují HER2 receptory)

Triple-negativní karcinom prsu.

(receptory chybí, léčba nemá kam cílit)



Na některých buňkách triple negativního karcinomu prsu se vyskytují bílkoviny nazývané PD-L1, které umožňují nádorovým buňkám uniknout pozornosti imunitního systému.⁷



nádorová
buňka

PD-L1

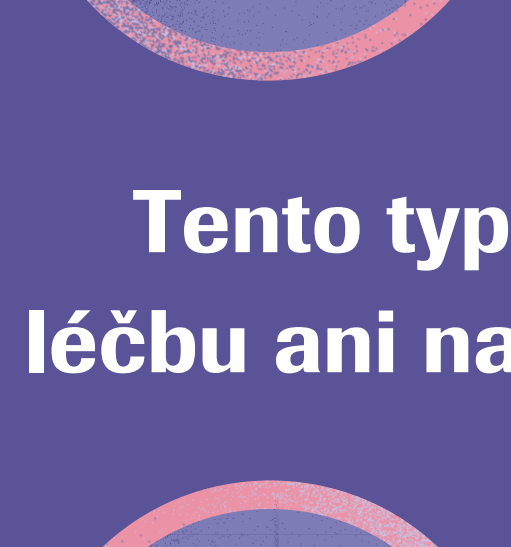
T-lymfocyt

Zjednodušeně bychom mohli říct, že se nádorová buňka snaží přelstít imunitní systém tím, že vypadá jako zdravá, a proto ji buňky imunitního systému nechtějí zničit.

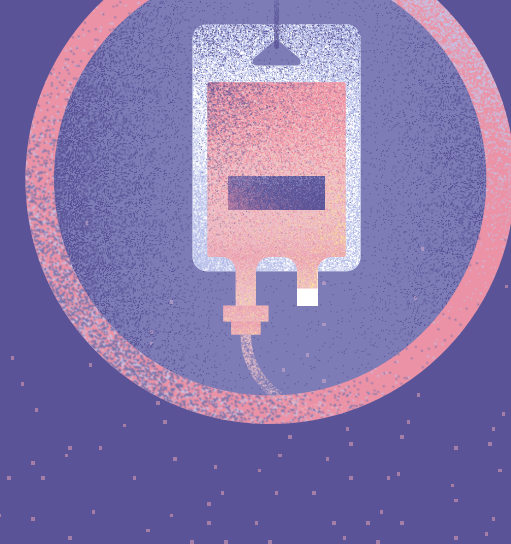
Možnosti léčby triple negativního karcinomu prsu



Léčba má své limity, v současné době neexistují jednotné standardy péče.



Tento typ nádoru nereaguje na hormonální léčbu ani na látky cílící na HER2 pozitivní typ.²



Základem léčby zůstává cytotoxická chemoterapie.²

Pro pacientky s triple negativním karcinomem prsu je potřeba hledat nové možnosti léčby a diagnostiky. Jedním z možných řešení může být **protinádorová imunoterapie** a také moderní diagnostické metody **personalizované zdravotní péče** ("léčby šité na míru").

Nezapomeňte, že:

1. Každá žena s rakovinou prsu by se měla zajímat o **přesný typ nádoru**.
2. Každá žena s agresivním typem nádoru, mezi něž patří i triple negativní typ, by měla být **léčena v komplexním onkologickém centru**.
3. Pouze **v komplexním onkologickém centru** můžete dostat **péči multidisciplinárního týmu a nejmodernější léčbu**, případně být zařazena do klinického výzkumného programu.

Reference

1. Modrá kniha České onkologické společnosti, Brno: Masarykův onkologický ústav, 2018. ISBN 978-80-86793-44-3
2. Pal, S.K., B.H. Childs, and M. Pegram, Triple negative breast cancer: unmet medical needs. Breast Cancer Res Treat. 2011. 125(3): p. 627-36.
3. Who Gets Triple Negative Breast Cancer? BreastCancer.org. Available from: https://www.breastcancer.org/symptoms/diagnosis/trip_neg/who_gets (naposledy navštíveno 11. 9. 2019).
4. Breast Cancer in Young Women. Healthline. Available from: <https://www.healthline.com/health/breast-cancer-in-young-women> (naposledy navštíveno 11. 9. 2019).
5. What is Triple-Negative Breast Cancer? BreastCancer.org. Available from: https://www.breastcancer.org/symptoms/diagnosis/trip_neg/behavior (naposledy navštíveno 11. 9. 2019).
6. Dent R et al. Triple-Negative Breast Cancer: Clinical Features and Patterns of Recurrence. Clin Cancer Res. 2007;13(15 pt.1):4429-4434.
7. Mittendorf EA et al. PD-L1 Expression in Triple Negative Breast Cancer. Cancer Immunol Res. 2014;2(4):361-370.
8. Foulkes WD et al. Triple-Negative Breast Cancer. N Engl J Med. 2010;363:1938